

PARCUL DENDROLOGIC, PĂDUREA COMUNALĂ ȘI ASPECTE ALE URBANIZĂRII LOCALITĂȚII ȚIBĂNEȘTI—IAȘI

I. A. LUPU, P. LUCA, E. COGEAN

Abstract

In the old dendrological park there are 66 wooden species, among which 28 are exotic (the majority of them being acclimatized): some of them (*Pinus thunbergii*, *Mahonia repens*, *Kolkwitzia amabilis*) being rarely in Romania.

In the communal forest in the neighbourhood (10,1 ha) which follows to be changed into a forest-park we meet a wooden native interesting flora (*Quercus pedunculiflora*, *Ulmus minor*, *Acer campestre*, *Fraxinus angustifolia*, *F. excelsior*, *Cornus mas*, *Euonymus verrucosus* etc.).

Țibănești locality is in full urbanizing process (industrialization) and needs new plantations of trees and shrubs with a protection role of the human environment.

Comuna Țibănești din județul Iași a fost înscrisă în direcția urbanizării, încă din perioada 1976—1980. Ea este situată la distanțe relativ mari față de orașele din jur, dar este străbătută de căi majore de circulație și are un potențial demografic superior, cu disponibilități în privința forței de muncă. Posibilitățile de alimentare cu apă, canalizare etc., apoi existența în localitate a unui vechi parc dendrologic și a unei păduri în apropiere au constituit motive în plus pentru urbanizarea acestei așezări.

Indicii geografici sumari ai localității Țibănești sînt : 46°51'30" latitudine nordică, 27°20' longitudine estică, altitudinea 140—150 m, temperatura medie anuală 8,8°C, precipitații medii anuale 482 mm și vînturi dominante din N—NV. Solul (fig. 1) este cenușiu de pădure.

I. PARCUL DENDROLOGIC ȚIBĂNEȘTI, O INDELUNGATĂ ȘI REUȘITĂ ÎNCERCARE DE INTRODUCERE A UNOR SPECII LEMNOASE EXOTICE

Parcul dendrologic din comuna Țibănești, județul Iași (cca 45 km SSV de orașul Iași) a fost înființat, încă din secolul trecut, din inițiativa și pe proprietatea familiei CARP (unul dintre descendenți [10], P. P. CARP (1837—1918), filolog junimist, prim-ministru (1910—1912), a militat pentru participarea României în primul război mondial alături de Puterile Centrale).

Vista relativ înaintată a plantației, reflectată în dimensiunile apreciable ale arborilor indigeni și exotici (unul dintre exemplarele de *Aesculus hippocastanum* are o circumferință de 4,26 m), care se află în prezent pe o suprafață de 6 ha, ne permite să presupunem că, de la început, aici a fost

introdus un sortiment variat de specii lemnoase ornamentale și forestiere. Din inventarul dendrologic inițial, în decursul timpului au dispărut numeroase specii exotice, totuși, încă ele reprezintă 46% din totalul lemnoaselor.

Acest parc a fost conceput în stil mixt, cu pondere mai accentuată spre cel clasic (alei drepte și curbe, pietruite; bazin cu apă, amplasat central; perspective dispuse armonios etc.).

Starea actuală a parcului permite destul de greu recunoașterea sistemului inițial de organizare. Ca urmare a îngrijirii neadecvate s-a favorizat invazia, în peluze și pe direcția unor perspective, a speciilor lemnoase locale (*Acer campestre*, *A. platanoides*, *Carpinus betulus*, *Fraxinus excelsior*, *Prunus avium*, *Tilia tomentosa* etc.), precum și a unor exotice (*Acer negundo*, *Juglans nigra*, *Morus alba*, *Robinia pseudoacacia* etc.).

Literatura de specialitate [5, 7, 11] nu amintește nimic despre speciile lemnoase exotice din acest parc (*Cotoneaster divaricata*, *Juglans nigra*, *Juniperus virginiana*, *Kolkwitzia amabilis*, *Mahonia repens* (fig. 2), *Malus baccata*, *Pinus strobus*, *Pinus thunbergii* (fig. 3), *Spiraea japonica* etc.), deși prezența lor în acest loc constituie o încercare îndelungată și valoroasă, atât pentru practica silvică, cât și pentru cea de arhitectură peisageră.

În nota de față semnalăm (tab. 1), pentru prima dată, un număr de 73 taxoni lemnoși (66 de specii, 3 subspecii, 1 varietate, 1 formă și 2 cultivare).

De remarcat că, în condițiile lipsei unor lucrări de întreținere calificate și a invaziei sustinute a speciilor lemnoase locale, totuși, compoziția peisageră încă mai păstrează un oarecare echilibru (*Gymnospermae* 14%, *Angiospermae* 86%; *arbori* 58%, *arbuști și liane* 42%).

În ceea ce privește apartenența fitogeografică a esențelor lemnoase, pe primul loc se situează elementul european (43%), apoi cel asiatic (21%), eurasiatic (20%) și, la urmă, cel nord-american (16%).

O analiză asupra stării de vegetație a exemplarelor lemnoase evidențiază că, 85% dintre acestea vegetează foarte bine, 8% bine, 3% satisfăcător și 4% nesatisfăcător. După cum se observă, majoritatea speciilor prezintă o situație vegetativă bună și foarte bună (93%), fapt care demonstrează reușita deplină a acestei încercări dendrologice, de introducere a unor taxoni exotici, în condițiile staționale de la Țibănești. În această privință, edificatoarele este și constatarea că, în cursul anului 1981, un procent de 80% dintre specii a fructificat.

Merită de reținut că, în acest parc se află unele specii exotice mai rare în țara noastră, cum sînt *Cotoneaster divaricata*, *Kolkwitzia amabilis*, *Mahonia repens*, *Pinus thunbergii* etc.

Pentru practica silvică și cea de arhitectură peisageră prezintă un interes deosebit exemplarele de dimensiuni respectabile, ale speciilor *Aesculus hippocastanum* (2,40—4,26 m în circumferință), *Juglans nigra* (2,33—2,50 m), *Pinus strobus* (2,30 m) etc., care demonstrează o reușită adaptare și, în parte, aclimatizare, înfăptuită în condițiile staționale existente.

Dată fiind lista bogată de exotice (46%) și necesitatea extinderii acestora în domeniul plantațiilor decorative, dar și în cel productiv, considerăm oportun să precizăm că parcul poate îndeplini și funcția de bază seminologică. Printr-o organizare adecvată, recomandăm ca plantația să constituie o bază de aplicații biologice și practice pentru școlile cu profil corespunzător.

În acest sens propunem, succint, unele măsuri de organizare a parcului, care se impun de urgență, și anume:

TABELUL (LE TABLEAU) 1

Lista speciilor lemnoase, indigene și exotice, existente în parcul dendrologic Țibănești
Le tableau des unités systématiques, indigènes et exotiques, existantes dans le parc Țibănești

No.	Nr. curent	Unități sistematice indigene (i) și exotice (e) Les unités systématiques indigènes (i) et exotiques (e)	Forma biologică Le type biologique	Element floristic L'élément floristique	Exigențe pentru lumină Les exigences en lumière	Starea de vegetație La manière de végéter	Au fructificat (1981) Ont fructifié (1981)
0	1		2	3	4	5	6
1	i	<i>Acer campestre</i> L.	h	E(Md)	●●	FB	+
2	e	<i>Acer negundo</i> L.	h	Am de N	○(●)	FB	+
3	i	<i>Acer platanoides</i> L.	h	E	●●	FB	+
4	i	<i>Acer pseudoplatanus</i> L.	h	Ec (Md)	●●(○)	FB	+
5	i	<i>Acer tataricum</i> L.	h	Ct(Eua)	○●	FB	+
6	e	<i>Aesculus hippocastanum</i> L.	h	E(balcanic)	○●	FB	+
7	i	<i>Betula pendula</i> Roth	h	Eua	○	Nes	+
8	i	<i>Carpinus betulus</i> L.	h	Ec(SE)	●●	FB	+
9	i	<i>Clematis vitalba</i> L.	h	Eua	(○)●	FB	+
10	i	<i>Cornus sanguinea</i> L.	h	Eua	○●●	FB	+
11	e	<i>Cotoneaster divaricata</i> Rehd. et Wils.	h	As(Chi)	○●	FB	+
12	i	<i>Crataegus monogyna</i> Jacq.	h—h	E(Md)	○●	FB	+
13	e	<i>Cydonia oblonga</i> Mill.	h	As(C și SV)	●○	B	—
14		<i>Euonymus europaeus</i> L.	h	E	○(●)	FB	+
15	i	<i>Euonymus verrucosus</i> Scop.	h	E(Md)	●●	FB	+
16	e	<i>Forsythia viridissima</i> Lindl.	h	As(Chi)	○(●)	Nes	—
17	i	<i>Fraxinus excelsior</i> L.	h	E	(○)●	FB	+
18	e	<i>Gleditsia triacanthos</i> L.	h	Am de N	○	FB	+
19	e	<i>Hibiscus syriacus</i> L.	h	As(E și S)	○(●)	FB	+
20	e	<i>Juglans nigra</i> L.	h	Am de N	●○	FB	+
21	—	<i>Juglans regia</i> L.	h	B — Anat	●	FB	+
22	e	<i>Juniperus horizontalis</i> Moench	h ~~~	Am de N	○	B	—
23	e	<i>Juniperus virginiana</i> L.	h—h	Am de N	○	FB	+
24	e	<i>Kolkwitzia amabilis</i> Graebn.	h	As(Chi V)	○(●)	B	—
25	i	<i>Larix decidua</i> Mill. ssp. <i>carpatica</i> (Dom.) Șiman	h	E	○!	Nes	—
26	i	<i>Ligustrum vulgare</i> L.	h	E(Atl-Md)	○●(●)	FB	+
27	e	<i>Lonicera tatarica</i> L.	h	As de V	○(●)	FB	+
28	e	<i>Mahonia repens</i> (Lindl.) G. Don	h	Am de N	○(●)	B	—
29	e	<i>Malus baecata</i> (L.) Borkh.	h—h	As(Chi, Cor)	○●	FB	+
30	i	<i>Malus pumila</i> Mill.	h	E(Md)	○●	FB	+
31	e	<i>Morus alba</i> L.	h	As(Chi)	●	FB	+
32	e	<i>Philadelphus coronarius</i> L.	h	E	○(●)	FB	+
33	i	<i>Picea abies</i> (L.) Karst.	h	E(montană)	●●	B	+

Tabelul 1 (continuar)

0	1	2	3	4	5	6
34	e <i>Pinus strobus</i> L.	h̄	Am de N	○○	FB	+
35	i <i>Pinus sylvestris</i> L.	h̄	Eua	○	FB	+
36	e <i>Pinus thunbergii</i> Parl.	h̄	As(Jap)	○	FB	+
37	e <i>Populus x canadensis</i> Moench cv. 'Regenerata'	h̄	—	○	FB	—
38	i <i>Populus x canescens</i> (Ait.) Sm.	h̄	Eua(Md)	○(●)	FB	—
39	i <i>Populus tremula</i> L.	h̄	Eua(Md)	○	FB	+
40	e <i>Prunus armeniaca</i> L.	h̄	As de V	○	FB	+
41	i <i>Prunus avium</i> L.	h̄	Eua(Md)	○	FB	+
42	— <i>Prunus cerasifera</i> Ehrh. (P. myrobalanus Lois.)	h̄-h̄	Eua	○	FB	+
43	e <i>Prunus cerasus</i> L. var. <i>austera</i> L.	h̄	Ec(Md)	○	FB	+
44	— <i>Prunus domestica</i> L. ssp. <i>domestica</i> .	h̄	—	○	FB	+
45	i <i>Prunus spinosa</i> L.	h̄	E(Md)	○	FB	+
46	— <i>Pyrus communis</i> L. (P. sativa Lam. et DC.)	h̄	—	●	FB	+
47	i <i>Quercus pedunculiflora</i> K. Koch.	h̄	Pontic	○	FB	+
48	i <i>Quercus petraea</i> (Matt.) Liebl. ssp. <i>petraea</i> .	h̄	E(Md)	○(●)	FB	+
49	e <i>Robinia pseudoacacia</i> L.	h̄	Am de N	○	FB	+
50	i <i>Rosa canina</i> L.	h̄	Eua(Md)	○(●)	FB	+
51	e <i>Rosa sp.</i> (trandafiri)	h̄	—	○	FB	—
52	i <i>Rubus caesius</i> L.	h̄	Eua	○●	FB	+
53	i <i>Sambucus nigra</i> L.	h̄	E(Md)	●(●)	FB	+
54	i <i>Sorbus torminalis</i> (L.) Crantz	h̄	E — Md	●(●)	FB	+
55	e <i>Spiraea japonica</i> L.f.	h̄	As(Jap, Chi)	○(●)	FB	+
56	e <i>Spiraea x vanhouttei</i> (Briot) Zab.	h̄	—	○(●)	FB	—
57	e <i>Symphoricarpos albus</i> (L.) Blake	h̄	Am de N	○●	FB	+
58	i <i>Syringa vulgaris</i> L.	h̄-h̄	Daco-balc	○	FB	+
59	e <i>Thuja occidentalis</i> L. cv. 'Fastiglata'	h̄	Am de N	●(●)	FB	+
60	e <i>Thuja orientalis</i> L.	h̄	As(Chi)	●(●)	FB	+
61	i <i>Tilia cordata</i> Mill.	h̄	E	●●	FB	+
62	i <i>Tilia tomentosa</i> Moench	h̄	B-panonic	●	FB	+
63	i <i>Ulmus minor</i> Mill. (U. foliacea Gilib.)	h̄	Eua(Md)	(○)●	Sat	—
64	i <i>Viburnum lantana</i> L.	h̄	Md(Ec)	○(●)	FB	+
65	i <i>Vinca minor</i> L.	h̄	Md(Ec)	●●	FB	—
66	— <i>Vitis vinifera</i> L. — f. <i>antiquorum</i> Andras	h̄	As SV — Md	○	Sat	—

Abrevieri și semne: e = specie exolică; i = sp. indigenă; h = subarbust-tiritor
h̄ = arbust; h = arbore; ~ = prostrat; § = liană; Am de N = America de Nord; Anat = anatolic; As = asiatic; Atl = atlantic; B = balcanic; Ct = continental; E = european; Ec = central european; Eua = eurasiatic; Md = mediteranean; Chi = China; Cor = Coreea; Jap = Japonia; O = temperament de lumin; ○ = l. de semiumbra; ● = l. de umbra; (○) = suportă lumina; (●) = suportă umbra; FB = foarte bună; B = bună; Sat = satisfăcătoare; Nes = nesatisfăcător; + = au fructificat (1981).

1. Punerea în lumină a speciilor lemnoase exotice (*Pinus thunbergii*, *Cotoneaster divaricata*, *Mahonia repens* etc.) care manifestă exigențe sporite față de acest factor, redeschiderea peluzelor și a unor alei — parțial sau total obturate în prezent — prin extragerea arborilor și arbuștilor invadânți ;

2. Atribuirea — pe merit — a funcției instructiv — educative a parcului, prin etichetarea științifică a speciilor lemnoase ;

3. Evidențierea mai susținută a peisajelor marginale, prin realizarea unor profile verticale cât mai variate și mai interesante, pentru sporirea efectului emoțional asupra vizitatorilor ;

4. Restabilirea echilibrului între *Angiospermae* (reducere spre 75%) și *Gymnospermae* (sporire spre 25%) ;

5. Refacerea puținelor amenajări arhitecturale rămase (cavou, bazin de apă, cișmea etc.), precum și înființarea celor necesare pentru valențele actuale și cele de perspectivă ale parcului ;

6. Menținerea stilului inițial de amenajare al parcului (mixt spre clasic), ceea ce ar fi în acord cu arhitectura constructivă de perspectivă a localității, aflată în curs de urbanizare. În acest sens se impune reconsiderarea parterului central al parcului — în prezent ocupat de plantații tinere, aliniate și monotone, de *Fraxinus excelsior* — care trebuie degajat de plante lemnoase și înierbat.

Îmbucurător este faptul că, vechiul conac — realizat într-o arhitectură sobră, bine conservată — a primit cea mai potrivită utilizare, adăpostind Casa Pionierilor și Șoimilor Patriei.

Parcul Țibănești constituie un patrimoniu dendrologic realizat, cu eforturi, în timp îndelungat, care trebuie menținut, îmbogățit cu specii lemnoase și readaptat la noile cerințe sociale.

II. PĂDUREA COMUNALĂ ȚĂBĂNEȘTI ȘI PERSPECTIVELE DE AMPLIFICARE A FUNCȚIONALITĂȚII EI

Trupul izolat de pădure Țibănești (unitatea amenajistică nr. 5), situat la numai 0,5 km est de această localitate, în suprafață de 10,1 ha, se află pe un teren plan (altitudine 150 m s.m.), lângă piriul Șacovăț. Această pădure (35 de ani ; diametrul la 1,3 m—20 cm ; înălțimea — 15 m) este încadrată în prima grupă funcțională, de protecție a apelor, a solurilor împotriva eroziunii, de interes social etc. Ea este propusă doar pentru operațiuni de igienă (extrageri izolate de arbori lincezi), deși provine din lăstari, iar regimul (crîng) și tratamentul (crîng simplu) viza inițial un ciclu de producție scurt (30 de ani).*

„Șleauul de luncă din regiune deluroasă“ [1], de aici, prezintă compoziția următoare : *Quercus pedunculiflora* 50%, *Ulmus minor* 30%, *Acer campestre* 10%, *Robinia pseudoacacia* (greșit introdusă aici) 10%. Sporadic, în stratul superior al arborilor se mai întilnesc : *Fraxinus angustifolia* (fig. 4) *F. excelsior*, *Malus sylvestris*, *Prunus avium*, *Pyrus pyraeaster*, iar local *Acer tataricum* (în stratul ierbos apare și *Asparagus tenuifolius*), *Morus alba* (subspontan). *Salix fragilis*. În stratul arbuștilor, bine reprezentat, se întilnesc : *Clematis vitalba*, *Cornus mas*, *C. sanguinea*, *Cralægus monogyne*, *Euonymus europaeus*, *E. verrucosus*, *Ligustrum vulgare*, *Prunus spinosa*, *Rosa canina*, *Sambucus nigra*, *Viburnum lantana*, iar local *Salix purpurea*.

* În amenajament, impropriu denumit „șleau“, fiind lipsit de carpin și tei.

Probabil că, sub aspect cenologic, fitocenoza de față ar aparține asociației *Quercetum pedunculiflorae* Borza 1937 (s.1.), care a fost citată din această regiune [4].

Profilarea actualului arboret, interesant sub aspect floristic, în direcția pădurii-parc, ar fi avantajoasă prin apropierea lui față de locuitate, vârsta și dimensiunile corespunzătoare scopului propus, vigoarea ridicată de creștere (clasa a II-a de producție), terenul plan, prezența piriului Șacovăț etc.

Singurul obiectiv existent aici, amplasat într-un splendid cadru natural, este doar terenul sportiv.

În perspectiva extinderii funcționalității pădurii Țibănești și profilării ei în pădure-parc opinăm pentru menținerea caracterului actual, de pădure ± naturală, cu toate avantajele ce decurg din acest fapt și respectarea numai parțială a prevederilor amenajamentului, după cum urmează :

1. Pregătirea din timp a pădurii, cu ocazia executării tăierilor de igienă, în vederea aplicării codrului grădinărit ;

2. Reducerea substanțială a participării în arboret a speciei *Ulmus minor* (afectată de boli și dăunători) și, respectiv, o sporire corespunzătoare pentru *Quercus pedunculiflora* (edificatoare-dominantă) ;

3. Înlocuirea, la vârsta exploatabilității tehnice, a speciei *Robinia pseudoacacia* (clasa a IV-a de producție) ;

4. Conservarea și chiar extinderea stratului de arbuști, care exercită un multiplu și foarte complex rol protector ;

5. Menținerea unui indice de acoperire de funcționalitate optimă, al stratului arborescent, dar și al celorlalte straturi ;

6. Limitarea spațială a introducerii speciilor lemnoase exotice și indigene (cele din alte zone și etaje de vegetație), numai în perimetrul noilor obiective cultural-sportive, care, la rîndul lor trebuie să fie grupate într-un sector anume destinat ;

7. Stabilirea traseelor de circulație prin pădure și gruparea corespunzătoare a locurilor de odihnă ;

8. Punerea în valoare a prezenței piriului Șacovăț, prin plantații cu specii lemnoase de zăvoi și amenajări adecvate ș.a.

Menținerea structurii de pădure ± naturală poate constitui o garanție asupra exercitării eficiente a rolului său complex, de protecție a mediului înconjurător.

Într-o perspectivă nu prea îndepărtată, viitoarea pădure-parc, împreună cu parcul dendrologic și celelalte plantații (de aliniament, perdele-tampon, scuaruri etc.) trebuie să constituie un adevărat sistem unitar al spațiilor verzi, cu rol polifuncțional.

III. ASPECTE ALE URBANIZĂRII LOCALITĂȚII ȚIBĂNEȘTI

Încă din perioada 1976 - 1980, așezarea Țibănești a fost înscrisă în direcția urbanizării, datorită situației ei la distanțe relativ mari față de orașele din jur, existenței unor căi majore de circulație în zonă, potențialului demografic superior și forței de muncă disponibile, posibilităților de alimentare cu apă și canalizare etc.

De asemenea, existența în localitate a unui vechi parc dendrologic a constituit un motiv, în plus, pentru această opțiune.

Primele obiective industriale și social-culturale de aici, date în folosință, au fost : o țesătorie de bumbac (1980 : 900 locuri de muncă), 56 de apartamente în blocuri de locuințe cu parter și două etaje, o școală modernă,

o brutărie, un magazin universal, spații construite pentru prestări de servicii și servirea meșteșugărească etc., conturându-se astfel o zonă centrală modernizată.

Pe lângă parcul dendrologic existent, potrivit actualelor condiții social-economice, se impune amenajarea unor noi spații plantate, cu o funcționalitate specifică, prevăzute în schița de sistematizare a noului centru urban Țibănești (Planșa I) și anume:

1. Înființarea perdelelor arborescente protectoare, între zona productivă poluantă și cea de locuit;

2. Crearea plantațiilor cu rol de tampon filtrant, în jurul platformei industriale în plină dezvoltare;

3. Extinderea plantațiilor de aliniament, cu rol protector și ornamental, pe arterele de circulație locală;

4. Consolidarea, prin introducerea speciilor fixatoare, a malurilor puțin stabile ale piraștelor Șacovăț, Călina și Duăceasa;

5. Amplasarea unor scuaruri cu rol predominant calmant-recreativ, mai ales pentru jocurile copiilor ș.a.

În perspectivă, procesul de urbanizare va continua cu sporirea substanțială a blocurilor de locuințe și a obiectivelor culturale-sociale necesare, inclusiv amplificarea spațiilor verzi cu rol predominant peisagistic și sanitar.

THE DENDROLOGICAL PARK, THE COMMUNAL FOREST AND THE ASPECTS OF ȚIBĂNEȘTI URBANIZATION (IASI DISTRICT).

Summary

The summary geographical index of Țibănești locality (Iasi district) are: 46°54'30" N latitude, 27°20' E longitude, 140–150 m altitude, the average annual temperature being 8,8 °C, the average annual precipitations 482 mm and winds dominating from N–NW.

In the old dendrological park there are 66 wooden species, among which 28 are exotic (the majority of them being acclimatized); some of them (*Pinus thunbergii*, *Mahonia repens*, *Kolkwitzia amabilis*) being rarely in Romania.

In the communal forest in the neighbourhood (10,1 ha) which follows to be changed into a forest park we meet a wooden native interesting flora (*Quercus pedunculiflora*, *Ulmus minor*, *Acer campestre*, *Fraxinus angustifolia*, *F. excelsior*, *Cornus mas*, *Euonymus verrucosus* etc.).

Țibănești locality is in full urbanizing process (industrialization) and needs new plantations of trees and shrubs with a protection role of the human environment.

BIBLIOGRAFIE

1. * * * *Amenajamentul pădurii comunale Țibănești*, I.C.A.S., București, 1979.
2. BURDUJA, C., LUPU, I.A., SĂRBU, I. - *Parcul dendrologic Văleni Neamț o îndelungată și reușită experiență de introducere a unor specii lemnoase exotice* în „Anuarul Muzeului de Șt. Naturale Piatra Neamț”, Ser. bot. zool., IV, 1979.
3. DEN OUDEN, P. and BOOM, B.K. - *Manual of cultivated conifers*, The Hague, 1965.
4. DOBRESCU, C. - *Cercetări asupra florei și vegetației din Bazinul superior al Birladului (Podișul Central Moldovenesc)*. Rezumatul tezei de doctorat, București, 1974.
5. DUMITRIU—TĂTĂRANU, I. și colab. *Arbori și arbuști forestieri și ornamentali cultivați în R.P.R.* Edit. agro-silvică, București, 1960.

TIBĂNEȘTI

SCHIȚA DE SISTEMATIZARE

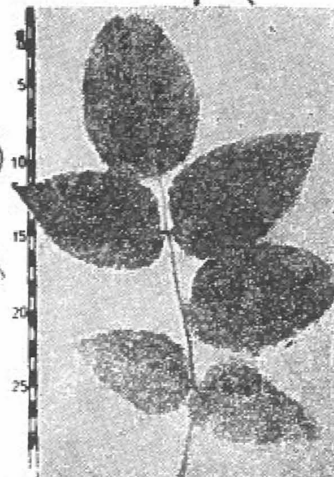
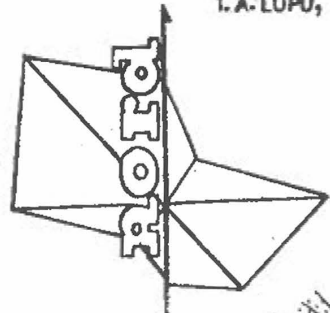


Fig. 2. *Mahonia repens* (ind.) G. Don

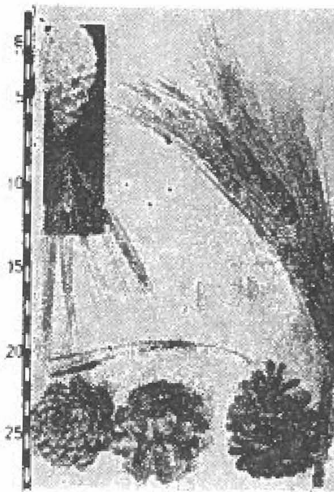


Fig. 3. *Pinus thunbergii* Parl.

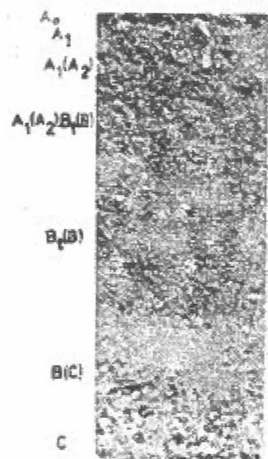


Fig. 1. Sol cenușiu de pădure.

	EXISTENT	PROPUS
TRUP A	95,50 ha	95,50 ha
TRUP B	3,00 ha	10,95 ha
TRUP C	1,00 ha	1,00 ha
TRUP D	0,50 ha	0,50 ha
TRUP E	0,50 ha	0,50 ha
TRUP F	0,65 ha	0,65 ha
TRUP G	0,50 ha	0,50 ha
TOTAL	=101,65 ha	109,00 ha

INDICATOR	SPECIFICATII	UNITATE	EXISTENT	PROPUS 1985
1	SUPRAFAȚA TOTALĂ din suprafața	ha	101,65	109,00
	- ZONĂ DE LOCUIT	ha	56,00	57,80
	- ZONĂ INDUSTRIALĂ	ha	11,10	18,65
	- DOTĂRI	ha	4,00	4,00
	- CIRCULAȚIA MAJORĂ	ha	8,70	8,70
	- SPORT AGREMENT	ha	6,50	6,50
	- UNITĂȚI AGRICOLE	ha	9,30	9,30
	- ALTE FOLOSINȚE	ha	6,05	4,85
2	DENSITATEA BRUTĂ A POPULAȚIEI RAPORTATĂ LA PERIMETRUL CONSTRUIBIL	loc/ha	17,70	22,9
3	DENSITATEA DE LOCUIRE POPULAȚIEI RAPORTATĂ LA ZONĂ DE LOCUIT	loc/ha	27,10	37,0
4	POPULAȚIA	loc.	1800	2500

LEGENDĂ

- PERIMETRUL CONSTRUIBIL EXISTENT / PROPUS
- LIMITA CENTRULUI CIVIC
- ZONĂ DE LOCUINȚE EXIST. PÎNĂ LA P4 / PESTE P1
- AMPLASAMENTE LOCUINȚE 1981-1985
- DOTĂRI EXISTENTE / PROPUSE
- ZONĂ INDUSTRIE ȘI DEPOZITE EXISTENTE / PROPUS
- UNITĂȚI AGROZOOTECNICE EXISTENTE
- ZONĂ SPAȚII VERZI EXISTENTE / PROPUSE
- ZONĂ CU INTERDICȚII PENTRU CONSTRUCȚII
- TRAMA STRADALĂ MAJORĂ EXISTENTĂ / PROPUSĂ
- CURSURI DE APA EXISTENTE / REGULARIZARI
- REȚEA APA FIERBÎNTE - PROPUSĂ
- PUNCT TERMIC PROPUS
- CENTRALĂ TERMICĂ DE ZONĂ PROPUSĂ

C/CIVIC 296op DENUMIREA ZONEI STUDIATE CAPACITATE APARTAMENTE
 - 12961 - NR. AP. PESTE P-4 / ALTE STRUCTURI AP. PANOURI MARI AP.
 - - - - - REȚEA ADUCȚIUNE APA / REȚEA APA PROPUSĂ
 - - - - - REȚEA CANALIZARE PROPUSĂ

NUMĂR DE APARTAMENTE (n)	NUMĂR CĂMERE (c)	ARIE LOCUIBILĂ (l)	ARIE LOCUIBILĂ PER APARTAMENT (l/g)	NUMĂR CĂMERE PER APARTAMENT (c/g)
120	270	3300	27,50	2,25

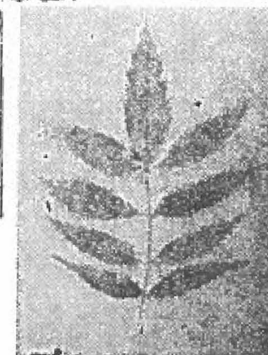


Fig. 4. *Fraxinus angustifolia* Vahl.