

## MISE EN VALEUR DES PLANTES ORNEMENTALES SUSCEPTIBLES DE CONSTITUER DES BOUQUETS HIVERNAUX (I)

GEORGETA TEODORESCU, PROFIRA VIDRAȘCU

Lucrarea prezintă 89 taxoni indigeni și exotici, care prin uscare își păstrează aspectul ornamental, fiind indicați pentru realizarea aranjamentelor florale și buchetelor de iarnă.

Un souci permanent de notre collectif est, entre autres, de mettre en valeur les qualités ornementales de certaines plantes qui peuvent servir à réaliser un bouquet ou un arrangement floral en période hivernale. Au Jardin Botanique de Jassy, nous avons cultivé un nombre important de plantes, qui conservent leur caractère décoratif durant l'hiver [5, 7]. Dans cet article, sont présentés 89 taxons, indigènes ou exotiques, dont les inflorescences maintiennent leur valeur ornementale en saison frileuse et qui sauraient servir avec succès à la composition de bouquets, arrangements floraux, appliques, tableaux; cela pose un problème délicat (de goût et de vocation) qui dépend de la fantaisie de tout un chacun et des disponibilités matérielles à un moment donné. Ceux-là peuvent être disposés dans des vases en céramique, en verre simple ou travaillé, dans des bougeoirs, dans des coupes gravées ou, plus simplement, dans des souches de conifère ou dans de petits paniers. Les vases doivent servir le matériel végétal utilisé; ils ne doivent pas l'emporter en taille, richesse et couleurs; contenant et contenu doivent constituer une unité organique de forme et de couleur qui puisse rehausser la beauté des plantes, soulignée discrètement par la ligne et la couleur du vase.

Les plantes soumises (depuis 1975) à l'observation proviennent de diverses origines (échange international de graines, collections existantes dans le pays, flore spontanée). Ces plantes ornementales (indigènes et exotiques), qui maintiennent leur décorativité (v. photos 1-8) en saison hivernale, peuvent être regroupées en trois catégories selon l'aspect général de l'inflorescence séchée:

1) *Fleurs de pailles* — les taxons aux inflorescences persistantes ou „immortelles” [1, 6, 7]; ceux-ci peuvent être décoratifs grâce aux bractées se trouvant à la base des fleurs (*Limonium*) ou aux inflorescences (*Ammobium*, *Helichrysum*, *Helipterum*) qui offrent une palette colorée, brillante et persistante. Il est conseillé que la récolte s'effectue avant que le disque jaune soit visible (Fam. *Compositae*) ou à la floraison complète (Fam. *Plumbaginaceae*); on les réunit en bouquet et on les met à sécher, suspendus dans des endroits frais et bien aérés (Tableau 1).

2) *Herbes décoratives* dans lesquelles sont incluses des graminées et des juncacées spontanées du genre *Bromus*, *Festuca*, *Stipa*, *Juncus*, *Luzula* et des graminées exotiques cultivées dans un dessein ornemental [5]. Leurs inflorescences (épis, panicule, etc.), coupées avant la floraison et séchées à l'ombre, sont utilisées aussi bien à l'état naturel que colorées.

3) *Plantes herbacées* annuelles ou pérennes : a) — plantes dont l'inflorescence se récolte avant l'apogée de la floraison (la majorité de la famille des *Compositae*). Grâce au séchage prolongé en endroits frais et aérés, liées en brassées et suspendues, elles gardent la rigidité des tiges florales et l'aspect décoratif général ; b) — plantes aux diverses parties florales colorées et persistantes : calice mûri, fortement agrandi, balonnées, aux lacis parcheminés (*Nicandra physalodes*), rouge vif (*Physalis alkekengi*, *P. franchetti*), vert (*Physalis peruviana*) ou membranes dont les lobes sont en triangle aigu (*Silene vulgaris*) ; — après la chute des valvules, le septum blanc, argenté et brillant (*Iberis*, *Lunaria*) ; — bractées persistantes et ornementales (*Centaurea*, *Echinops*, *Eryngium*, *Phlomis*, *Salvia*) ; c) — plantes dont l'inflorescence fructifère préserve l'apparence ornementale. Ces taxons peuvent être récoltés après leur floraison complète, les qualités esthétiques étant assurées par l'aspect général des inflorescences séchées (*Allium*, *Globularia*, *Gypsophila*, *Lavandula*, *Monarda*).

### Conclusions

— Sont mentionnés 89 taxons indigènes et exotiques dont les inflorescences gardent leur valeur ornementale grâce au séchage ;

— Sont précisées la période de récolte (avant la floraison, l'apogée de l'antèse et la maturité du fruit) et les conditions de conservation ;

— Est établie une série de principes de classification des plantes soumises à l'expérience ;

— Est constaté l'apport particulier, en tant que nombre de taxons, dans la réalisation des bouquets hivernaux des familles *Compositae*, *Gramineae*, *Labiatae*.

— On agrandit la gamme des taxons utilisés dans ce but et qui contribuent à l'embellissement des lieux de travail et de repos en période d'hiver.

### BIBLIOGRAPHIE

1. BURDUJA G., VIDRAȘCU PROFIRA, 1984 — *L'utilité de la conservation et de l'extension des plantes décoratives rares*. Acta Bot. Horti Bucurestiensis, 1983—1984, București
2. ENCKE, E., 1958—1961 — *Pareys Blumengärtnert*, T. I—II, Berlin
3. NICHOLSON G., 1981 — *Dictionnaire pratique d'horticulture et de jardinage*. T. I, Marseille
4. TEODORESCU GEORGETA, 1982 — *Plante méditerranéenne cultivée in secția Flora globului din cadrul G.B. Iași*. Culeg. St. Art. Biol., T. II, Iași
5. VIDRAȘCU PROFIRA, IEOCOV M., TEODORESCU GEORGETA, 1986 — *Gramineae ornamentale cultivate in G. B. Iași*, Cercet. agr. în Moldova, T. II, Iași
6. VIDRAȘCU PROFIRA, TEODORESCU GEORGETA, 1987 — *Îmbogățirea sortimentului de plante decorative pîntru grădini, parcuri și apartamente*, Cercet. agr. în Moldova, T. II, Iași
7. VIDRAȘCU PROFIRA, TEODORESCU GEORGETA, TONIUC ANGIELA, 1987 — *Plante anuale ornamentale cultivate in G.B. Iași*, Cercet. agr. în Moldova, T. II, Iași
8. ZANDER R., 1979 — *Handwörterbuch der Pflanzennamen*, Stuttgart
9. \* \* \*, 1952—1976 — *Flora R. P. R. (R. S. R.)* Ed. Acad., T. I—XIII, București

TABLEAU 1

## Fam. Acanthaceae

1. *Acanthus balcanicus* Heywood et J.B.K. Richardson 3a

## Fam. Amaranthaceae

2. *Gelostia argentea* L. var. *crislata* (L.) Ktze. 3b  
 3. *Gomphrena globosa* L. 1  
 4. — — 'Alba' 1  
 5. — — 'Rosea' 1

## Fam. Caryophyllaceae

6. *Gypsophila paniculata* L. 3c  
 7. *Silene vulgaris* (Murr.) Garcke\* 3b

## Fam. Compositae

8. *Achillea ageratifolia* (Sibth. et Sm.) Boiss. 3a  
 9. — — *coarctata* Poir.\* 3a  
 10. — — *filipendulina* Lam. 3a  
 11. *Anemobium alatum* R. Br. 1  
 12. *Anaphalis margaritacea* (L.) C.B. Clarke 1  
 13. *Carlina acaulis* L.\* 3b  
 14. *Carlina linctorius* L. 3c  
 15. *Catananche caerulea* L. 1  
 16. *Centaurea atropurpurea* W. et K.\* 3b  
 17. *Centaurea orientalis* L.\* 3b  
 18. *Echinops lanaticus* Roch.\* 3c  
 19. — — *ruthenicus* (Fisch.) MB\* 3c  
 20. — — *sphaerocephalus* L.\* 3c  
 21. *Helichrysum arenarium* (L.) DC\* 1  
 22. — — *bracteatum* (Vent.) Willd. 1  
 23. — — *italicum* (Roth.) G. Don fil. 1  
 24. *Heliopsis helianthoides* (L.) Sweet var. *scabra* (Dunn.) Fern. 3a, 3c  
 25. *Helipterum humboldtianum* (Gaudich.) DC. 1  
 26. — — *rosetum* (Hook.) Benth. 1  
 27. *Liatris spicata* Willd. 3c  
 28. *Lonas annua* (L.) Vines et Druce 1  
 29. *Rudbeckia hirta* L. 3a, 3c  
 30. — — *purpurea* L. 3a  
 31. *Sanvitalia procumbens* Lam. 3a, 3c  
 32. *Tanacetum vulgare* L.\* 3a  
 33. *Zinnia angustifolia* H.B.K. 3a, 3c  
 34. — — *elegans* Jacq. 3a, 3c  
 35. — — *pauciflora* L. 3a, 3c  
 36. *Xeranthemum amatum* L.\* 1

## Fam. Cruciferae

37. *Iberis amara* L. 3b  
 38. — — *sempervirens* L. 3b  
 39. — — *umbellata* L. 3b  
 40. *Lunaria annua* L.\* 3b  
 41. — — *rediviva* L.\* 3b

## Fam. Dipsacaceae

42. *Scabiosa atropurpurea* L. 3c

## Fam. Globulariaceae

43. *Globulariaceae punctata* Lapeyr.\* 3c

## Fam. Gramineae

44. *Briza maxima* L. 2  
 45. — — *media* L.\* 2

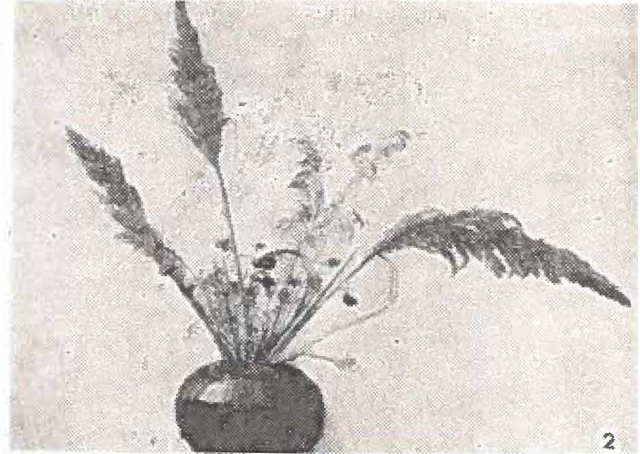
46. *Bromus commutatus* Schrad.\* 2  
 47. — *inermis* Leys.\* 2  
 48. *Calamagrostis epigeios* (L.) Roth.\* 2  
 49. *Cortaderia argentea* Stapf. 2  
 50. *Dactylis glomerata* L.\* 2  
 51. *Erianthus ravennae* Beauv. 2  
 52. *Festuca arundinacea* Schreb.\* 2  
 53. — *valesiaca* Schleich.\* 2  
 54. *Hordeum jubatum* L. 2  
 55. *Lagurus ovatus* L. 2  
 56. *Melica altissima* L. f. *atropurpurea* Kneucker. 2  
 57. *Miscanthus sinensis* Anders. 'Zebrinus' 2  
 58. *Pennisetum villosum* R. Br. 2  
 59. *Phragmites australis* (Cav.) Trin.\* 2  
 60. *Stipa pennata* L.\* 2  
 61. — *lessingiana* Trin.\* 2  
 62. *Uniola latifolia* L. 2
- Fam. Labiatae
63. *Hyssopus officinalis* L. 3c  
 64. *Lavandula angustifolia* Mill. 3c  
 65. — *multifida* L. 3 c  
 66. *Monarda didyma* L. 3c  
 67. *Ocimum basilicum* L. 'Dark Opal' 3c  
 68. *Phlomis pungens* Willd. \* 3c  
 69. — *samia* L. 3c  
 70. *Salvia aethiopsis* L.\* 3b  
 71. — *sclarea* L.\* 3b
- Fam. Liliaceae
72. *Allium giganteum* Regel 3c  
 73. — *karatawlense* Regel 3 c  
 74. — *schoenoprasum* L. ssp. *schoenoprasum* 3 c  
 75. — *sphaerocephalon* L. 3c
- Fam. Plumbaginaceae
76. *Limonium bellidifolium* (Gouan) Dum.\* 1  
 77. — *gmelini* (Willd.) O. Ktze.\* 1  
 78. — *sinuatum* (L.) Mill. 1  
 79. — *suworovii* Regel 1
- Fam. Rutaceae
80. *Ruta graveolens* L.\* 3c
- Fam. Solanaceae
81. *Nicandra physalodes* (L.) Gaertn. 3b  
 82. *Physalis alkekengi* L.\* 3b  
 83. — *franchetii* Mast. 3b  
 84. — *peruviana* L. 3b
- Fam. Typhaceae
85. *Typha laxmanni* Lepechin\* 1  
 86. — *minima* Funck\* 1
- Fam. Umbelliferae
87. *Eryngium giganteum* M.B. 3b  
 88. — *planum* L.\* 3b
- Fam. Verbanaceae
89. *Caryopteris incana* (Thunb.) Miq. 3c

**Symboles utiles**

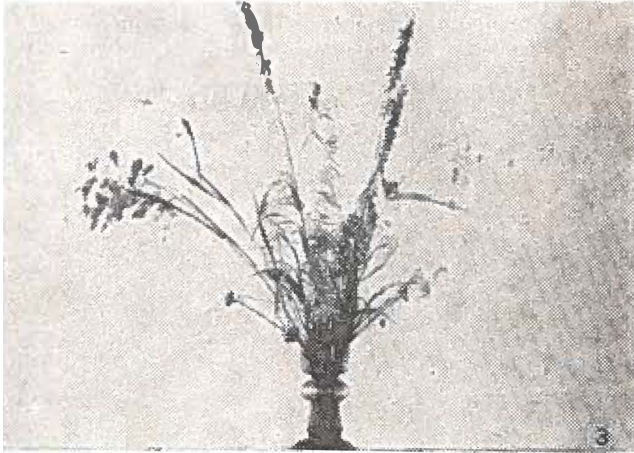
- \* taxons indigènes (de la flore spontanée)  
 1, 2, 3, a, b, c — classification employée dans le texte.



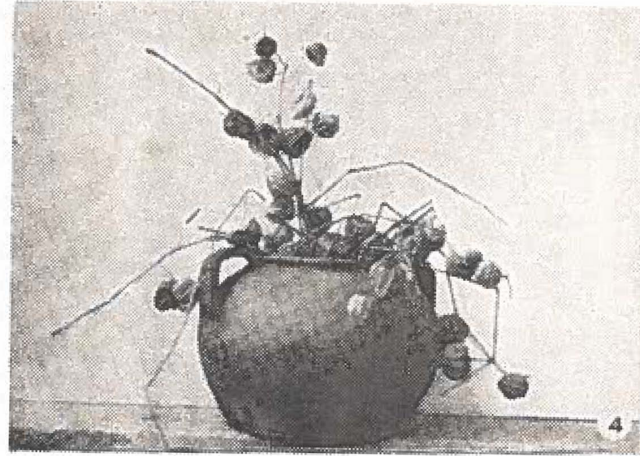
1. Arrangement floral avec : — *Miscanthus sinensis* 'Zebrinus',  
*Urtica latifolia*, *Helipterum roseum* et *Allium*



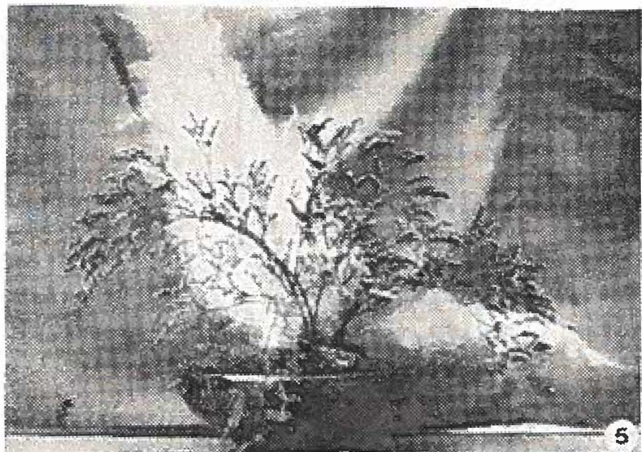
2. Vase ornamental avec : — *Erianthus ravennae*, *Lonicera annua*,  
*Helipterum roseum* et *Bromus commutatus*



3. Bougeoir avec : — *Melica altissima* f. *atropurpurea*, *Urtica*  
*latifolia*, *Ammobium alatum*, *Lonicera annua*, *Bromus*



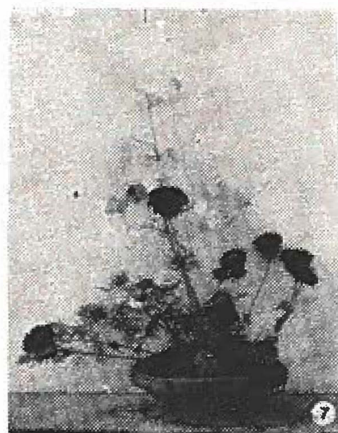
4. Pot décoratif avec . *Physalis alkekengi*



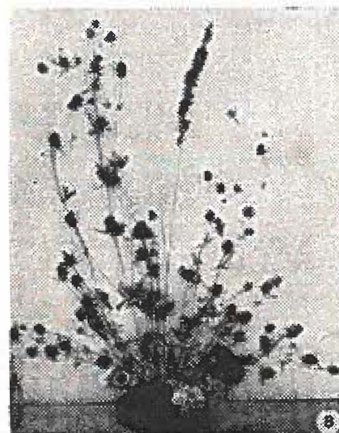
5. Arrangement floral avec : — *Cortaderia argentea*, *Limonium bellidifolium*, *Melica altissima* f. *atropurpurea*



6. Arrangement floral avec : — *Phragmites australis*, *Melica altissima* f. *atropurpurea*, *Miscanthus sinensis* 'Zebrinus', *Limonium bellidifolium*, *Calamagrostis epigios*



7. Arrangement floral avec : — *Lunaria annua*, *Centaurea atropurpurea*, *Helipterum roseum*, *Helichrysum bracteatum*



8. Arrangement floral avec : — *Eryngium plenum*, *Helipterum roseum*, *Anaphalis margaritacea*; *Melica altissima* f. *atropurpurea*, *Helichrysum bracteatum*